

# COVID-19 PANDEMİSİNDE TOPLUMSAL CİNSİYET EŞİTSİZLİĞİ: EV İŞLERİNİ KİM YAPTI? ÇOCUKLARA KİM BAKTI?<sup>1</sup>

**Aysun Hızıroğlu Aygün, Selin Köksal ve Gökçe Uysal**

## Özet

Bu politika notunda TÜBİTAK tarafından 120K577 numaralı proje ile desteklenen “COVID-19 Pandemi-sinde İşgücü Piyasası, Gelir Kayıpları ve Hane İçi Üre-tim” başlıklı proje çerçevesinde yapılan anket verileri kullanılarak pandeminin hane içi üretim ve iş bölümü üzerindeki etkileri incelenmiştir.

Pandemi öncesinde ve pandemi esnasındaki ev içi sorumlulukların dağılımına bakılarak pandeminin, ev içi iş bölümündeki toplumsal cinsiyet temelindeki ayrışma incelendiğinde, erkek katılımcılar arasında eğitimin genel olarak çocuk bakımıyla ilişkili olduğu, daha yüksek eğitim seviyelerine sahip erkeklerin çocuk bakımı sorumluluklarını paylaşma ihtimallerinin daha yüksek olduğu görülmektedir. Pandeminin tüm eğitim seviyesindeki erkeklerin ev işi ve çocuk bakım sorumluluklarını artırdığı, bu etkinin en şiddetli biçimde üniversite mezunu erkek katılımcılar üzerinde görüldüğü dikkat çekmektedir. Buna karşın kadınlar için eğitimin ev işleri ve bakım sorumlulukları açısın-

dan hemen hemen hiç fark yaratmadığı görülmektedir. Hem pandemi öncesinde hem de pandemi süresince kadınların ev işlerinden yaygın olarak sorumlu olduğu, pandeminin bu açıdan fazla bir değişim yaratmadığı söylenebilir.

Haneler, mensuplarının işgücüne katılım ve hane içi üretimdeki rollerine dair kararlarını ortaklaşa ve tek bir karar mekanizması üzerinden verirler. Pandemi-de artan ev işleri ve çocuk bakım sorumluluklarının kadınların hem işgücü piyasasına katılımları hem de iyi oluş halleri üzerinde olumsuz etkileri olduğu aşıkardır. Orta ve uzun vadeye yayılabilecek bu olumsuz etkilerin azaltılması amacıyla ev işleri ve çocuk bakım sorumluluklarının daha eşit paylaşılması için farkındalık kampanyaları başlatılması, devletin sağ-ladığı kurumsal bakım olanaklarının genişletilmesi, çocukların sağlıklı ortamlarda okula dönmelerinin önceliklendirilmesi ve işgücünden kopan kadınların geri dönüşlerinin özendirilmesi elzemdir.

## COVID-19 Pandemisi Hane İçi İş Bölümünü Değiştirdi mi?

COVID-19 pandemisi, 2020 yılının Mart ayından bu yana tam bir yıldır tüm Dünya'yı etkisi altına almaktadır. Pandemiyle mücadele kapsamında alınan önlemlerin en etkin olanları, hareketliliği ve bir araya gelmeyi önleyen ve "sosyal mesafelendirme" olarak adlandırılan önlemlerdir. Bu önlemler kapsamında, başka birçok ülkede olduğu gibi Türkiye'de de, insanların evlerinden çıkmaları dönem dönem yasaklanmış ve evlerinin dışında yaptıkları aktiviteler kısıtlanmıştır.

Sosyal mesafelendirme önlemleri kapsamında zamanlarının neredeyse tamamını evlerinde geçiren bireylerin hane içi üretim alışkanlıklarında farklılaşmalar gözlemlenmiştir. Bu değişiklikler iki ana eksende gözlemlenebilir. Birincisi, iş kaybı ya da evden çalışma ile bireylerin evde geçirdikleri süre artmıştır. Evde geçirilen sürenin hanedeki farklı bireyler için farklı miktarda artması da muhtemeldir. Bu durumlarda hane içi sorumlulukların dağılımı yani hane içi üretimdeki iş bölümü değişebilir. Üstüne üstlük ev içi üretimin dışarıdan alınan hizmetlerle ikame edilmesi (örneğin çocuklar için bakıcı, temizlik için yardımcı, vs) de sosyal mesafelendirme önlemleri çerçevesinde zorlaşmıştır. Bir yandan da gelirlerin düşmesiyle birlikte bu tip hizmetlere talep de gerilemiş olabilir. İkincisi, evde geçirilen zamanın artmasına paralel olarak ev içi üretimin de artması beklenir. Örneğin, okula gidemeyen çocuklara evde bakım sağlanması, öğle yemeğini okulda ya da işyerinde yiyen hane bireylerinin evde kalmalarıyla birlikte yemek üretimin artması gerekir. Bu örnekler çoğaltılabilir.

Hane içi üretimdeki bu değişikliklerin, bireylerin işgücü piyasasındaki durumlarını da doğrudan etkilemesi beklenir. Zira ev içi ve ev dışı çalışma aslında tek bir kararın iki farklı yüzü olarak değerlendirilebilir. Sosyal mesafelendirme önlemlerinin sebep olduğu hane içi üretim değişiklikleri, sadece kısa vadeli değil, orta, hatta uzun vadeli olarak hanelerin işgücü arzının yapısını değiştirebilir. Bu açıdan hane içi üretimdeki değişikliklerin ve bunların işgücü piyasası üzerindeki ikincil etkilerinin belgelenmesi, beşeri sermayenin etkin kullanımı için önem arz etmektedir.

UNWomen<sup>2</sup>, ILO<sup>3</sup> ve OECD<sup>4</sup> gibi uluslararası bir çok kurum bu konuyu ele alarak, COVID-19 pandemisinin bu etkilerinden zarar görenlerin ekseriyetle kadınlar olduğu, bu durumun, kadınların iş - yaşam uyumlarını sadece kısa vadede değil, daha uzun vadelere de bozmasının muhtemel olduğu belirtilmektedir. Bu çalışmalara Dünya Bankası'nın yakın zamanda yayınladığı politika notu bir örnek olarak verilebilir.<sup>5</sup> Bu notta pandeminin iş ve aile hayatının toplumsal cinsiyet temelindeki kırılma noktalarını daha da ön plana çıkardığı ve bu kırılma noktalarını hafifletmek için ülkelerin acil politikalar geliştirmesi gerektiğinin altı çizilmiştir. Türkiye'de İpek İlkaracan ve Emel Memiş tarafından yürütülen ve UNDP tarafından desteklenen bir araştırma, pandemi sırasında kadınların erkeklere oranla neredeyse iki kat daha fazla evden çalışmaya başladığını ve bu durumun iş - yaşam uyumunda göz ardı edilemez dengesizlikler yarattığını ortaya koymuştur.<sup>6</sup>

Bu politika notunda, COVID-19 pandemisinin Türkiye'deki hane içi üretim pratikleri üzerindeki etkileri tespit edilmektedir. TÜBİTAK tarafından 120K577 numaralı proje çerçevesinde desteklenen HCOVIDA anket çalışmasının verilerine dayanarak yapılan analizlerle pandemi öncesinde ve pandemi esnasındaki ev içi sorumlulukların dağılımına bakılarak pandeminin, ev içi iş bölümündeki toplumsal cinsiyet temelindeki ayrışmayı nasıl etkilediği incelenmektedir.

### Araştırmanın Künyesi

Bu politika notunda TÜBİTAK tarafından 120K577 numaralı proje ile desteklenen "COVID-19 Pandemisinde İşgücü Piyasası, Gelir Kayıpları ve Hane İçi Üretim" başlıklı proje çerçevesinde yapılan anket verileri kullanılmaktadır. Projeye ilgili daha ayrıntılı verilere <https://covid19haneanketi.com> internet sitesinden ulaşılabilir.

Projede COVID-19 pandemisinin işgücü piyasası, hane gelirleri ve hane içi üretim mekanizmalarında yarattığı değişikliklerin tespit edilmesi amaçlanmıştır. Bu doğrultuda hazırlanan anket soru kağıdı, Eylül ve Ekim 2020 aylarında iki dalga halinde uygulanmıştır. Hane halklarının COVID-19 salgını sürecindeki işgücü durumları, gelir kayıpları ve hane içi üretimlerine odaklanan bu anket için HCOVIDA kısaltması kullanılmaktadır.

HCOVIDA'da, her bir dalgada 15 yaş üzeri 1500 kişi ile anket yapılmıştır. Bu örneklem boyutu yüzde 95 güven aralığında yüzde 1,8 hata payı içermektedir. Örneklem temsil gücünün perçinlenmesi amacıyla, anket verilerinden elde edilen Şubat ayındaki işgücü dağılımı, TÜİK tarafından toplanan Hanehalkı İşgücü Anketi (HİA) Şubat 2020 verilerindeki dağılımı yansıtacak şekilde ağırlıklandırılmıştır.

Bu politika notunda HCOVIDA'nın hane içi üretim verileri kullanılmıştır. HCOVIDA'nın her iki dalgasında da bireylere hem pandemi öncesi dönemi yansıtması amacıyla Şubat ayındaki hane içi üretimle ilgili sorular hem de pandemi esnasındaki durumu yansıtması amacıyla Eylül ya da Ekim ayındaki hane içi üretimle ilgili sorular sorulmuştur. Bir başka deyişle, bir katılımcı hem Şubat hem de Eylül ya da Ekim'deki hane içi üretimleriyle ilgili sorular cevaplamıştır. HCOVIDA'da hane içi üretimin kimler tarafından üstlenildiği, yemek, temizlik, çocuk bakımı gibi alt kalemler ayrıntısında sorulmuştur. Buna ek olarak da anket katılımcılarına, pandemi sürecinin hane içi üretimin hane bireyleri arasında dağılımı üzerindeki etkilerine dair sorular yöneltilmiştir.

Hane içi üretimin Eylül ayından Ekim ayına istatistik olarak anlamlı şekilde değişmesi beklenmemektedir. Zira bu dönemlerde sosyal mesafelendirme önlemlerinde herhangi bir değişiklik olmamıştır. Dolayısıyla, örneklem temsil gücünü artırmak amacıyla iki dalga verileri birlikte değerlendirilmiştir. Böylelikle pandemi hane içi üretim pratiklerindeki değişiklikleri tespit etmek için 3000 kişilik bir veri setine erişilmiştir.

## Hanedeki İş Bölümü Nasıl Değişti?

Türkiye'de, pandemi öncesi dönemde, hane içi üretimin toplumsal cinsiyet ekseninde eşitsiz dağıldığı daha önceki araştırmalarda kapsamlı bir şekilde ortaya konulmuştur. Bu politika notunun amacı COVID-19 pandemisi ile birlikte hane içi iş bölümündeki değişiklikleri tespit etmektir. HCOVIDA'da katılımcıların hane içi üretime ayırdıkları sürenin salgından nasıl etkilendiğine dair doğrudan sorular olmakla birlikte, hane içi görev dağılımının salgın öncesi ve esnasındaki durumuna dair sorular da sorulmuştur. Hane içi üretimde üç ana başlığa değinilmiştir: ev işleri, çocuk bakımı ve yaşlı bakımı. Verile-

rin analizinde, tartışmayı kolaylaştırması amacıyla, evli katılımcılara odaklanılmaktadır. Bu bağlamda her bir gözlem, evli bir anket katılımcısına tekabül etmektedir. Ancak bu katılımcıların eşleriyle ayrı bir anket yapılmamış, sadece katılımcıya hane içi üretimde kendinin ve eşinin üstlendiği rollere dair sorular yöneltilmiştir. Burada dikkat edilmesi gereken nokta, katılımcıların bu soruya verdikleri cevapların katılımcıların hane içi işbölümüne dair anlayışlarını ve bakış açılarını da barındırdığıdır. Bu yaklaşımın da toplumsal cinsiyet rollerinden etkilenmesi muhtemeldir. Bir başka deyişle, katılımcıların hane içi sorumluluklardan ne anladıkları katılımcıların kadın ya da erkek olmasına göre farklılaşabilir. Bu durum, sorulara verilen cevapları da kuşkusuz etkileyecektir. Çalışmanın devamında raporlanan sonuçları, bu durumu da dikkate alarak değerlendirmek yerinde olur.

## Ev İşleri

Tablo 1'de salgın öncesi dönemde ev işlerinin dağılımı, toplumsal cinsiyet ayrımında verilmektedir. Ev işi sorumluluklarının toplumsal cinsiyet temelli ayrıştığı açıkça görülmektedir. Erkeklerin yüzde 3'ü doğrudan kendisinin ev işi sorumluluğu olduğunu, yüzde 67'si ise eşinin ev işi sorumluluğu olduğunu belirtmektedir. Ev işlerini eşiyile paylaştığını söyleyen erkeklerin payı sadece yüzde 13'tür. Kadınlarda ise ev işlerinden doğrudan sorumlu olduğunu söyleyen kadınların payı yüzde 77, ev işlerinden eşinin sorumlu olduğunu söyleyenlerin payı ise yüzde 2'dir.<sup>7</sup>

Ev işlerinin başkası tarafından yapıldığı ya da başka biriyle paylaşıldığı da göze çarpmaktadır. Erkek katılımcılar içerisinde ev işlerinin bir başkası tarafından veya bir başkası ile paylaşılarak üstlenildiğini söyleyenlerin payı yüzde 17 civarındadır. Kadın katılımcılara göre ise bu oran yüzde 11 civarında ve erkek katılımcılara oranla daha düşüktür. Bu farklılık da kadınların ve erkeklerin, ev işi sorumluluklarına dair farklı algıları olmasından kaynaklanıyor olabilir. Bir başkasından yardım alınıyor olsa dahi kadınlar ev işlerinden esasen kendilerini sorumlu görüyor olabilirler.

**Tablo 1. Salgın Öncesinde ve Salgında Ev İşlerinin Hane İçerisindeki Dağılımı(%)**

	Salgın öncesi		Salgın Esnasında	
	Kadın	Erkek	Kadın	Erkek
Katılımcı	77	3	71	4
Katılımcının eşi	2	67	2	60
Katılımcı ile eşi birlikte	10	13	16	18
Bir başkası ile birlikte	11	17	12	18
<b>Toplam</b>	<b>100</b>	<b>100</b>	<b>100</b>	<b>100</b>

Salgın esnasında ise ev işlerinden sorumlu olduğunu söyleyen kadın katılımcıların payı yüzde 77'den yüzde 71'e gerilemiştir. Bu gerileme, salgın öncesinde bu işlerden sadece kendisinin sorumlu olduğunu belirten kadınların, artık ev işlerini eşleriyle paylaşıyor oluşundan kaynaklanmaktadır. Tablo 1'de görüldüğü gibi ev işlerinden eşyle birlikte sorumlu olduğunu söyleyen hem kadın hem erkek katılımcıların oranı artmıştır. Erkek katılımcılar arasında eşyle bu sorumlulukları paylaştığını söyleyenlerin oranı yüzde 13'ten yüzde 18'e, kadın katılımcılar arasında ise yüzde 10'dan yüzde 16'ya yükselmiştir.

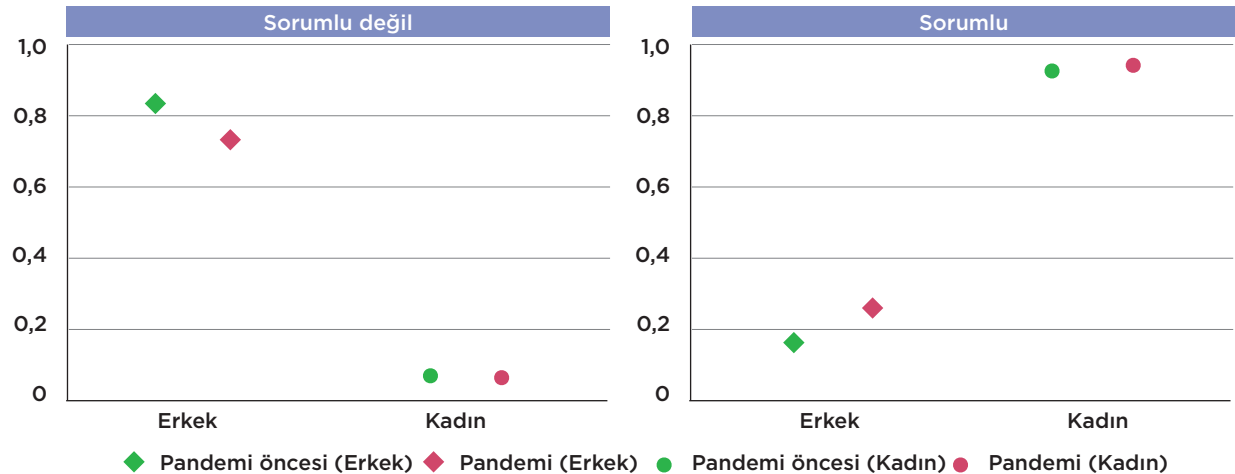
Aynı verileri toplulaştırarak hazırlanan bir özet Şekil 1'de verilmektedir.<sup>8</sup> Bu şekilde, salgın öncesinde, katılımcının ev işlerinden kısmen de olsa sorumlu olduğu ya da hiç sorumlu olmadığı iş bölümleri özetlenmiştir. Grafiklerde yeşil renk salgın öncesi

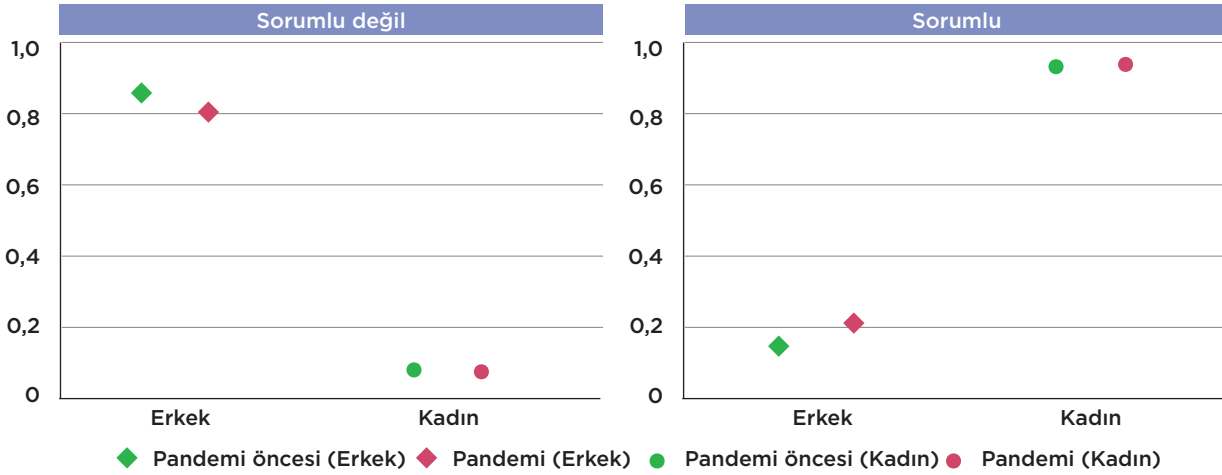
dönemi gösterirken kırmızı renk salgın dönemini gösterir. Verilere göre ev işlerinden sorumlu olmadığını beyan eden erkeklerin oranı yüzde 82 iken kadınlar için bu oran yüzde 6 seviyesindedir. Salgının erkeklerin ev işi sorumlulukları üzerinde bariz bir etkisi olduğu görülmektedir. Salgın esnasında ev işlerinden sorumlu olmadığını söyleyen erkek katılımcıların oranı yüzde 75'e gerilemiştir. Buna karşın kadınların ev işi sorumluluklarında hemen hemen hiçbir değişiklik olmamıştır. Diğer bir deyişle, erkeklerin ev işi sorumluluklarının artması, kadınların sorumluluklarının azalmasına yardımcı olmamış, kadınlar yükün büyük kısmını taşımaya devam etmiştir.

HCOVIDA verilerinde katılımcıların eğitim seviyelerine dair bilgiler de bulunmaktadır. Eğitim durumu, hem erkeklerin hem de kadınların işgücü piyasasında kazanabilecekleri ücretleri (ve dolayısıyla işgüc arzını) belirlediği gibi bakım yardımı alma ihtimallerinde de belirleyici olabilir. Her iki eşin de işgücü piyasasında aktif olduğu çiftlerde, hane içi üretimin nispeten daha eşit dağılması beklenir. Buna ek olarak toplumsal cinsiyet rollerine yaklaşım ve dolayısıyla da hanedeki iş bölümüne yaklaşımları da eğitim seviyelerine göre değişiyor olabilir. Bu nedenle salgın sürecinde ev işleri sorumlulukların paylaşımı eğitim seviyelerine göre farklılaşıyor olabilir. Veriler eğitim seviyesi ayırımında Şekil 2, Şekil 3 ve Şekil 4'te özetlenmiştir.

HCOVIDA verileri katılımcının eğitim seviyesine göre incelendiğinde, eğitim seviyesi yükseldikçe erkeklerin ev işlerini paylaşma ihtimali artmakta-

**Şekil 1. Ev işleri paylaşımı**



**Şekil 2. Lise altı eğitim alanların ev işleri paylaşımı**

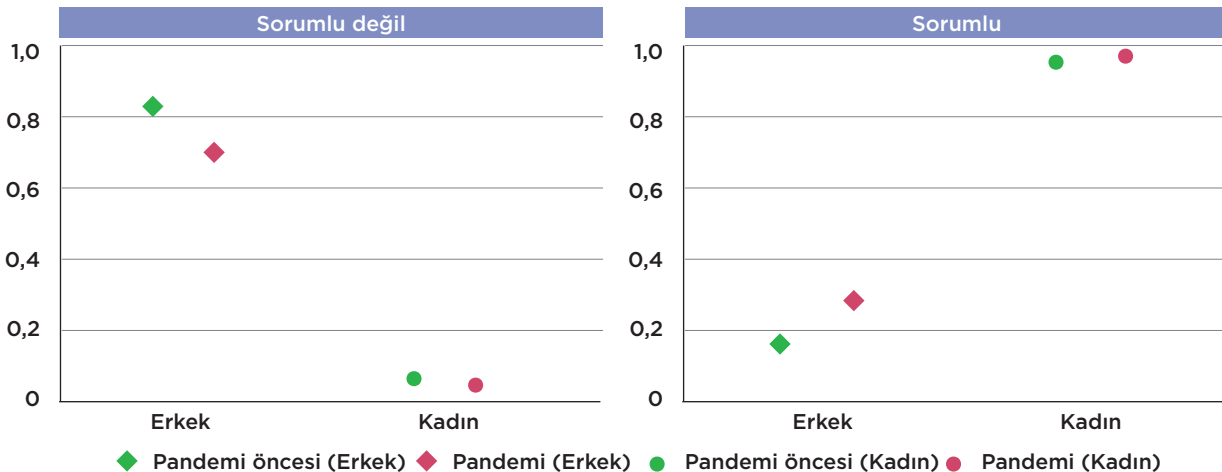
dır. Salgın öncesinde ev işlerinden kısmen de olsa sorumlu erkeklerin payı lise mezunu olmayanlar arasında yüzde 16, lise mezunları arasında yüzde 18 iken üniversite mezunları arasında yüzde 28'dir. Ancak eğitim artsa dahi kadınların ev işi sorumlulukları azalmamaktadır. Üniversite mezunu kadınlar arasında dahi ev işi sorumluluğu üstlenenlerin payının salgın öncesinde yüzde 93 olduğu görülmektedir. Bu eğitim grubunda işgücüne katılım oranlarının oldukça yüksek olduğu bilinmektedir. Dolayısıyla bu kadınların çift vardiya çalıştıkları açık biçimde görülmektedir.

Salgın öncesinde lise altı eğitimli erkeklerin yüzde 16'sı ev işlerine dahil olurken, bu oran aynı eğitim seviyesindeki kadınlar için yüzde 93'tür. Salgın esnasında ise, erkeklerin ev işlerine dahil olma oranında istatistiki olarak anlamlı bir değişim gözlenmiş

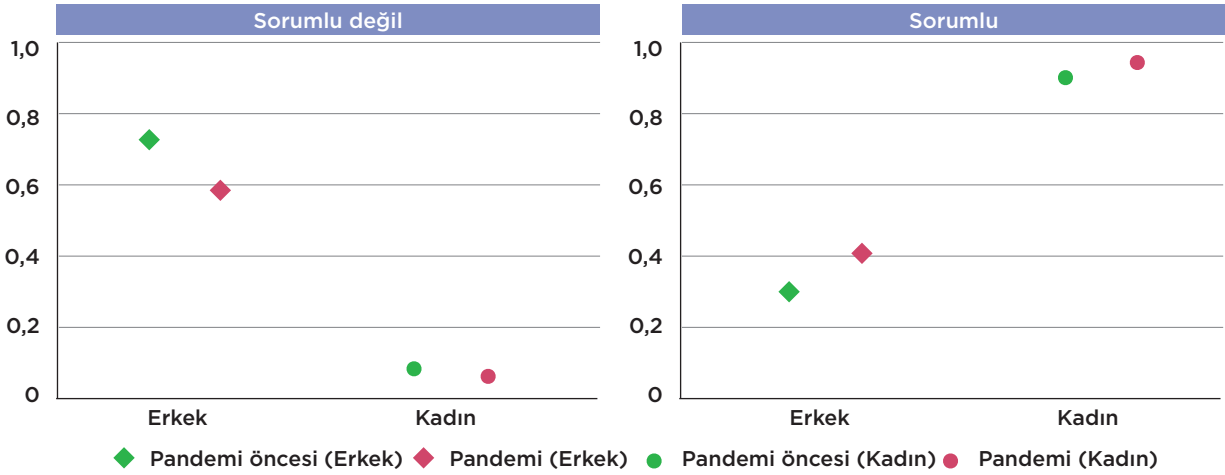
ve bu oran yüzde 20'ye yükselmiştir. Lise altı eğitim seviyesindeki kadınların ev işleri açısından sorumluluklarında ise istatistiki olarak anlamlı bir değişim görülmemektedir.

Salgın öncesi dönemde, lise mezunu erkekler arasında ev işi sorumluluğu olanların payının yüzde 18 olduğu, buna karşın salgın döneminde ev işi sorumluluğu olanların oranı yüzde 29'a yükseldiği görülmektedir. Salgın esnasında lise mezunu erkeklerin ev işi sorumluluklarının arttığı söylenebilir. Buna karşın salgın döneminde lise mezunu kadınlar arasında ev işi sorumluluğu olanların oranında bir değişiklik olmamıştır.

Üniversite ve üzeri eğitimli katılımcılar dikkate alındığında erkeklerin ev işlerine katılma oranı yüzde 28'e kadar yükselmektedir. Bir başka deyişle, üni-

**Şekil 3. Lise eğitimi alanların ev işleri paylaşımı**

Şekil 4. Lisans ve üzeri eğitim alanların ev işleri paylaşımı



versite ve üzeri eğitim seviyesine sahip erkeklerin, daha düşük eğitim seviyesine sahip erkeklere kıyasla, daha sıklıkla ev işi sorumluluğu aldığı görülmektedir. Şekil 4 incelendiğinde en az üniversite mezunu olan erkek katılımcıların ev işlerine dahil olma oranının salgın esnasında yüzde 40'a kadar yükseldiği gözükmemektedir. Ancak kadınların sorumluluklarında bir kayda değer bir değişim görülmektedir.

### Çocuk Bakımı

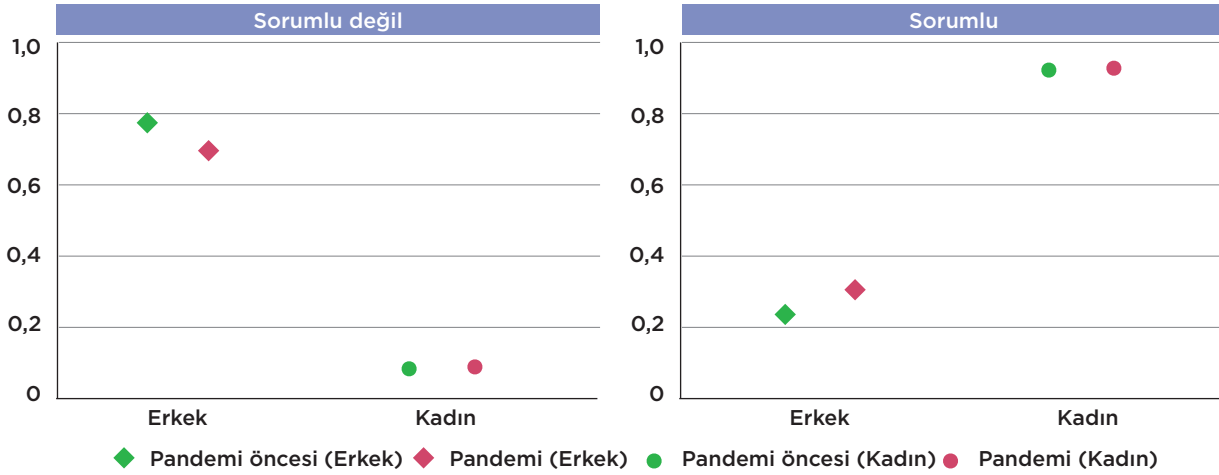
Ev işi ile ilgili sorulara benzer şekilde hanedeki çocuk bakımı sorumlulukları ve kimler tarafından paylaşıldığı da katılımcılara sorulmuştur. Tablo 3, salgın öncesi dönemde çocuk bakımının hane üyeleri tarafından nasıl paylaşıldığını göstermektedir. Verilere göre salgın öncesi dönemde, kadın katılımcıların yüzde 72'si çocuklarının bakımını tek başına üstlenmektedir. Buna karşılık, erkek katılımcıların sadece yüzde 3'ü çocuk bakımını tek başına sürdürmektedir. Erkek katılımcıların yüzde 18'i, kadın katılımcıların yüzde 15'i çocuk bakımını eşleriyle birlikte yürüttüğünü beyan etmektedir. Başkalarının dahil olduğu bakımın yüzde 10 seviyelerinde kalarak nispeten daha nadir olduğu söylenebilir.

Tablo 3. Salgın Öncesinde ve Salgında Çocuk Bakımının Hane İçerisindeki Dağılımı(%)

	Salgın öncesi		Salgın Esnasında	
	Kadın	Erkek	Kadın	Erkek
Katılımcı	72	3	62	2
Katılımcının eşi	3	67	2	60
Katılımcı ile eşi birlikte	15	18	24	25
Bir başkası ile birlikte	10	12	11	13
<b>Toplam</b>	<b>100</b>	<b>100</b>	<b>100</b>	<b>100</b>

Tablo 3'te çocuk bakım sorumluluklarının salgın esnasında nasıl değiştiğine dair veriler de bulunmaktadır. Salgın esnasında çocuk bakım sorumluluğunu tek başına taşıdığı beyan eden kadınların oranı yüzde 72'den yüzde 62'ye tam 10 yüzde puan gerilemiştir. Buna paralel olarak katılımcının eşiyle birlikte çocuk bakım sorumluluğunu sırtladığını söyleyenlerin payı hem kadınlar hem erkekler arasında artmıştır. Kadınların çocuk bakım sorumluluklarını eşleriyle daha sıklıkla paylaşmaya başladıkları söylenebilir. Ancak bunun yanı sıra dışarıdan alınan yardımın da neredeyse aynı kaldığı gözle çarpılmaktadır. Katılımcının bir başkasıyla birlikte çocuk bakımı sorumluluğunu paylaştığı işbölümünün sıklığı erkek katılımcılar için yüzde 12'den 13'e , kadın katılımcılar için yüzde 10'dan 11'e yükselmiştir. Bu da tıpkı ev işlerinde olduğu gibi çocuk bakım sorumluluğunu tek başına üstlenen kadın katılımcıların oranındaki

Şekil 5. Çocuk bakımı iş bölümü



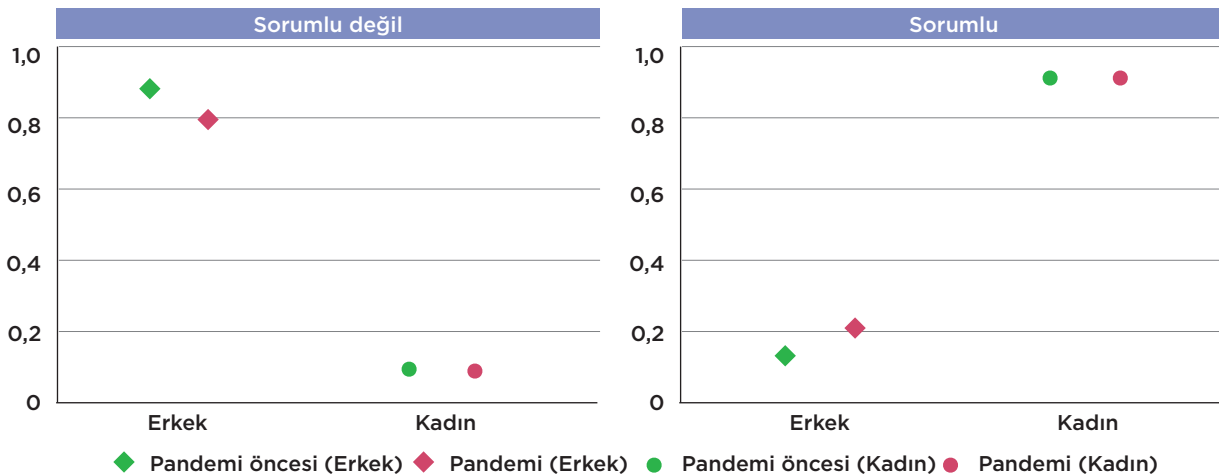
azalışın, bazı katılımcıların bu sorumluluğu eşleri ile paylaşmasının sonucu olduğuna işaret etmektedir.

Salgın döneminde çocuk bakımı sorumluluklarının toplumsal cinsiyet ayrımında nasıl değiştiğini daha iyi anlamak için Şekil 5' te basit bir istatistiksel karşılaştırma yapılmıştır. Salgın öncesi dönemde çocuk bakımında annelerin bakım sorumluluklarını yüklenme sıklığının yüzde 94 olduğu görülmektedir. Buna karşın çocuk bakımı sorumluluğu olan erkeklerin payı sadece yüzde 22'dir. Salgın esnasında erkek katılımcıların bu görevleri üstlenme oranları salgınla beraber anlamlı bir artış göstermiştir. Kadın katılımcılar için görev paylaşımında herhangi bir değişim olmamıştır. Kadın katılımcıların çocuk bakım sorumluluğu olma sıklığı yüzde 94'te sabit kalmış, erkek katılımcılar arasında ise yüzde 22'den yüzde 31'e yükselmiştir. Salgın sırasında çocuk ba-

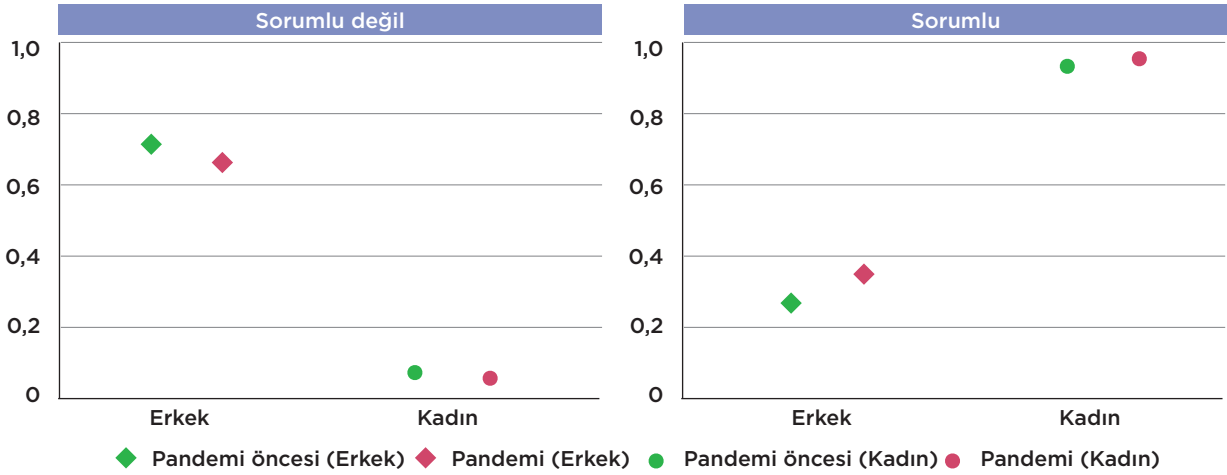
kım sorumluluklarının bir kısmı erkekler tarafından karşılanırsa da, bu değişim kadınların üzerindeki çocuk bakım yükünü hafifletmemiştir.

Çocuk bakım sorumluluklarındaki bu değişim eğitim seviyeleri ayrımında da incelenebilir. Şekil 6'da lise mezunu olmayan kadın ve erkek katılımcıların, çocuk bakım sorumluluklarını özetlemektedir. Salgın öncesinde lise mezunu olmayan erkek katılımcıların yüzde 15'i çocuk bakım sorumluluğu olduğunu beyan etmiştir. Aynı katılımcılar arasında salgında çocuk bakım sorumluluğu üstlendiğini söyleyenlerin oranı yüzde 20'ye yükselmektedir. Kadın katılımcıların çocuk bakım sorumluluklarında salgın öncesinde ve sonrasında bir değişiklik gözlemlenmemektedir. Salgın esnasında kadınlar arasında çocuk bakım sorumluluğu olduğunu söyleyenlerin oranı yüzde 93'ten yüzde 94'e yükselmiştir.

Şekil 6. Lise altı eğitim düzeyinde çocuk bakımı paylaşımının dağılımı



Şekil 7. Lise eğitimi düzeyinde çocuk bakımı paylaşımının dağılımı



Lise mezunları erkeklere bakıldığında, çocuk bakım sorumluluğu olduğunu söyleyenlerin oranı salgın öncesinde yüzde 27 iken salgın esnasında yüzde 36'ya yükselmiştir. Veriler hem lise mezunu erkeklerin, lise mezunu olmayan erkeklere kıyasla daha sıklıkla çocuk bakımı sorumluluğu üstlendiğine, hem de bu sorumluluğun salgın esnasında daha kuvvetli arttığına işaret etmektedir. Lise mezunu kadınların salgın esnasında çocuk bakım sorumluluklarının yüzde 95'ten yüzde 96'ya arttığı da göze çarpmaktadır.

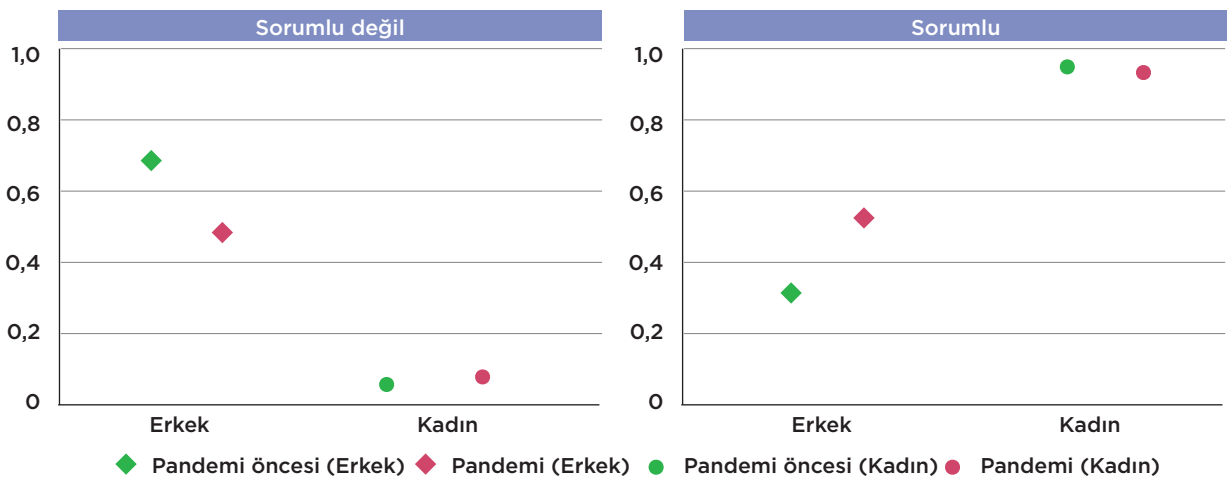
Üniversite mezunu erkeklerin arasında çocuk bakım sorumluluğu olanların oranı salgın öncesinde yüzde 32 iken salgın esnasında bu oran yüzde 52'ye yükselmiştir. Diğer bir deyişle, üniversite mezunu erkeklerin yarısı salgın esnasında çocuk bakım sorumluluğu üstlenmiştir. Üniversite mezunu kadın katılımcılar

arasında ise salgın esnasında yüzde 97'den yüzde 95'e göz ardı edilebilecek seviyede azalmıştır.

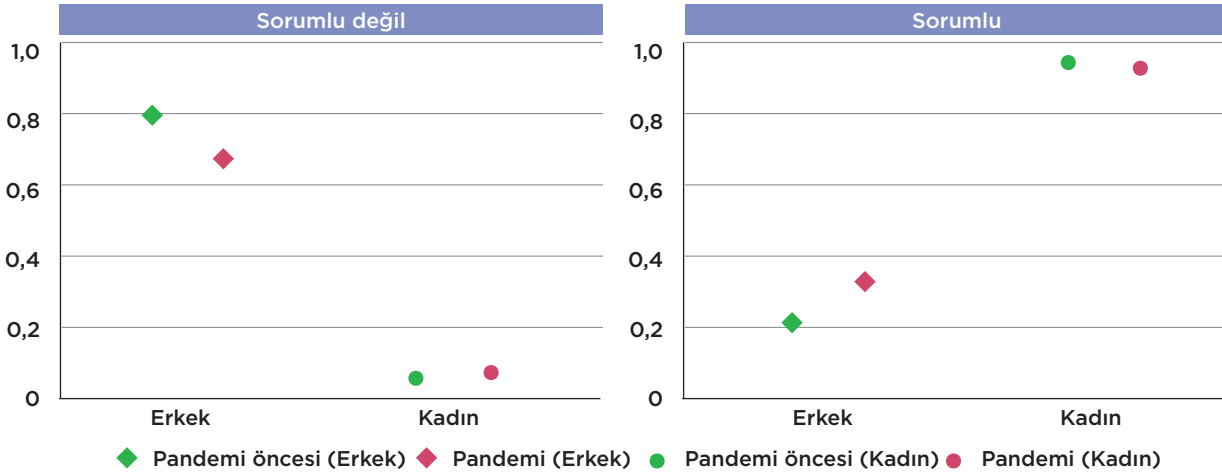
Tüm eğitim seviyeleri bir arada değerlendirildiğinde, erkek katılımcılar arasında eğitimin genel olarak çocuk bakımıyla ilişkili olduğu, daha yüksek eğitim seviyelerine sahip erkeklerin çocuk bakımı sorumluluklarını paylaşma ihtimallerinin daha yüksek olduğu görülmektedir. Bu örüntü salgın esnasında da kendini göstermiştir. Tüm erkek katılımcılar arasında çocuk bakım sorumluluğu alma sıklığının arttığı, bu artışın eğitim seviyesiyle birlikte daha da kuvvetlendiği görülmektedir.

Buna karşın eğitimin kadınların çocuk bakımı sorumluluklarını üstlenme sıklıkları üzerinde bir fark yaratmadığı göze çarpmaktadır. Buna ek olarak

Şekil 8. Lisans ve üstü eğitim düzeyinde çocuk bakımı paylaşımının dağılımı





**Şekil 9. 11 yaş ve altı çocuğu olanların çocuk bakımı paylaşımının dağılımı**

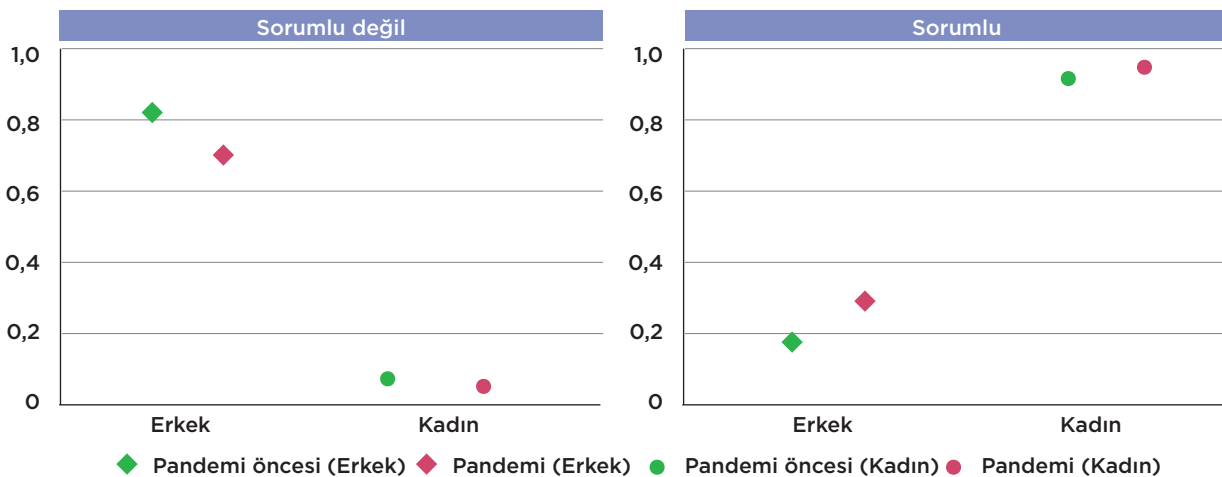
eğitim seviyesi fark etmeksizin kadın katılımcıların çocuk bakımı paylaşımı salgın süresince istatistiksel olarak anlamlı bir değişim göstermemiştir.

Hanedeki çocukların yaşının, hem bakım sorumlulukları hem de bu sorumlulukların hanedeki bireylere dağılımı üzerinde önemli etkileri olması beklenir. Özellikle okul öncesi ve ilkokul çağındaki olan, yani 11 yaşın altındaki çocukların, daha sıkı ebeveyn takibine ihtiyaç duyması muhtemeldir. Gerek ev içinde gerek uzaktan eğitim esnasında 11 yaş altı çocukların daha yakın takip edilmesi gerekliliği, bu yaş grubunda çocuğun olduğu hanelerin iş yüklerinin görece daha çok artmış olması anlamına gelecektir.

Son olarak salgın sırasındaki çocuk bakımı sorumluluklarının dağılımı çocuk yaşı ayırımında incelenmiştir. Şekil 9, 12 yaşından daha küçük çocuğu olan

katılımcıları, Şekil 10 ise 12 yaşında ve 12 yaşından büyük çocuğu olan katılımcıları dikkate almıştır. Verilere göre 11 yaş ve altında çocuğu olan kadınların, çocuk bakım sorumluluklarını ağırlıklı olarak yükledikleri ve bu yükün pandemi esnasında değişmediği söylenebilir. Erkek katılımcılar arasında ise pandeminin etkisiyle sorumluluk almanın daha yaygınlaştığı gözle çarpılmaktadır. Erkek katılımcıların yüzde 21'i salgın öncesinde 11 yaş ve altı çocukların bakımından kısmen de olsa sorumlu olduğunu beyan ederken salgın esnasında bu oran yüzde 31'e yükselmiştir.

12 yaş ve üzeri yaşlarda çocuğu olan katılımcılar arasında erkeklerin bu sorumluluğu üstlenme ihtimallerinin diğer yaş gruplarına kıyasla daha yüksek olduğu söylenebilir. Salgın öncesi dönemde bile erkek katılımcıların yüzde 19'u bu sorumluluğu en

**Şekil 10. 12 yaş ve üzeri çocuğu olanların çocuk bakımı paylaşımının dağılımı**

azından kısmen aldığı beyan etmiştir. Bu veriy paralel olarak kadın katılımcılarda bu sorumluluğu üstlenme sıklığı, salgın öncesi dönemde yüzde 94 seviyesindedir. Salgınla birlikte erkeklerin de kadınların da bu konudaki sorumluluklarının arttığı söylenebilir. Erkek katılımcıların yüzde 29'u, kadın katılımcıların ise yüzde 96'sı, 12 yaş ve üzeri çocukların bakımını kısmen de olsa üstlendiğini belirtmiştir. Bu durumun nispeten daha az ilgiye ihtiyaç bu yaş grubundaki çocukların uzaktan eğitim süreci neticesinde evde geçirdikleri zamanın artmış olması ile ilgili olduğu söylenebilir.

### Yaşlı bakımı

HCOVIDA katılımcıları arasında aynı hanede bakıma muhtaç yaşlı olan hanelerin payı sadece yüzde 9'dur. Tablo 5'teki veriler incelendiğinde yaşlı bakım sorumluluklarının ağırlıklı olarak kadınlar tarafından üstlenildiğini, salgın esnasında da bu işbölümünde bir değişiklik olmadığını göstermektedir.

**Tablo 5. Salgın Öncesinde ve Salgında Yaşlı Bakımının Hane İçerisindeki Dağılımı(%)**

	Salgın Öncesi		Salgında Esnasında	
	Erkek	Kadın	Erkek	Kadın
Kendisi dahil	39	78	41	81
Kendisi hariç	61	22	59	19
<b>Toplam</b>	<b>100</b>	<b>100</b>	<b>100</b>	<b>100</b>

### Sonuçlar ve Politika Önerileri

COVID-19 pandemisi sebebiyle hanelerde iş bölümünün değiştiği görülmektedir. Salgın öncesi dönemle kıyaslandığında özellikle erkek katılımcıların, hem ev işleri hem de çocuk bakımı sorumluluklarını daha sık paylaştıkları göze çarpmaktadır. Hane içi üretim sorumluluğu üstlenmenin yüksek eğitilmiş erkekler arasında daha yaygın olduğu göze çarpmaktadır. Bu bulguyla birlikte, salgın esnasında tüm eğitim seviyesine mensup erkeklerin, hem ev işi hem çocuk bakımı sorumluluklarının arttığı da görülmektedir. Ev işlerine katkıda salgın öncesi dö-

neme kıyasla en fazla artış lise mezunu erkekler için görülmektedir. Bu sayede lise ve üniversite mezunu erkekler arasındaki hane içi üretime dair farklar azalmıştır. Çocuk bakımı sorumluluklarına bakıldığında ise hem lise mezunu hem üniversite mezunu erkeklerin sorumluluk alması salgın ile birlikte benzer oranlarda artmaktadır. Eğitilmiş erkeklerin pandemiye daha çok sorumluluk almasının ardındaki mekanizma incelenerek, bu durumun kalıcı olması için fırsatlar yaratılması hane içi iş dağılımının dengelenmesi yolunda adımlar atmayı mümkün kılacaktır.

İş bölümündeki bu olumlu gelişmeye karşın kadınların ev işi ve çocuk bakım sorumluluklarını devredemedikleri, salgın öncesine kıyasla iş bölümü açısından kadınların sorumluluklarının azalmadığı söylenebilir. Bu durumun altında yatan sebeplerin daha ayrıntılı incelenmesi, hane içi iş bölümünün daha dengeli dağılması açısından önemlidir.

Haneler, mensuplarının, ev içi üretim ile ev dışı üretim (işgücüne katılım) davranışlarını, tek bir kararın iki yüzü olarak değerlendirir. Ev içi üretimin artmasıyla birlikte hem kadınların hem erkeklerin işgücü piyasasına katılım kararlarının da değişmesi muhtemeldir. Keza COVID-19 pandemisi esnasında hem kadınların hem erkeklerin işgücü piyasasına katılımlarında gerilemeler gözlemlenmiştir. Gerek işgücü piyasasında istihdam olanaklarının kısıtlı olması gerek ev içi üretimdeki artışların bu gerilemede payı olduğu söylenebilir. Ancak, Hanehalkı İşgücü Anketi verilerine göre işgücü piyasasının dışına çıkanların ekseriyetle kadınlar olduğunu söylemek de mümkündür.

Pandemi esnasında erkeklerin sorumlulukları artıyor olsa da kadınların sorumluluklarının azalmıyor olması, erkekler işgücüne döndükçe bu tür paylaşımların azalacağına işaret ediyor olabilir. Başka bir deyişle, kapanan iş yerleri açılırken dahi, sosyal mesafelendirme önemleri devam ettiği sürece kadınların evde kalarak artan hane içi üretimi sırtlanmaya devam edecekleri sonucuna varılabilir. Bu koşullar altında kadınların işgücü bağlılıklarının zayıflayacağı, işgücü açısından önem arz eden bazı becerilerinin değer kaybedeceği, kısaca hem arz hem talep taraflı yıpranmalar olabileceğini tahmin etmek zor değildir. Bu durumda pandeminin hem kadınların işgücüne katılım kararları hem de iyi oluş halleri üzerinde orta ve uzun vadeli etkileri olması kaçınılmazdır.

Türkiye’de kadınların ekonomik hayata katılımlarının, pandemi öncesi dönemde de, benzer gelişmişlik seviyesine sahip ülkelere kıyasla çok daha geride olduğu bilinmektedir. Pandemi bu durumun vahametini artırmıştır. Türkiye’nin ekonomik ve sosyal açıdan gelişmesi ve yüksek gelir seviyelerine erişebilmesi için kadınların ekonomik hayata katılımlarının önünün açması elzemdir. Bu bağlamda pandeminin kadınların üstüne getirdiği ek yüklerin kalıcı hale gelmemesi için politika tasarımlarında kadınların ekonomik hayata katılımlarının özendirilmesi şarttır.

Hane içi iş bölümünde meydana gelmiş yeniden dağılım ve erkeklerin hane içi üretimde daha sıklıkla sorumluluk üstleniyor olması, toplumsal cinsiyet eşitliği açısından bir fırsat olarak değerlendirilmeli, bu konudaki farkındalık çalışmalarına hız kazandırılmalıdır. Bu tarz farkındalık çalışmalarının farklı eğitim seviyelerine göre ayrıştırılması, çalışmaların etkinliğini artırmaya yardımcı olabilir.

Veriler, ev işlerinin ve bakım sorumluluklarının kadınlar üzerinde büyük bir yük oluşturduğunu teyit etmektedir. Ne yazık ki, hanedeki erkeklerin ve çocukların evde daha fazla zaman geçirdiği bu dönemde bile kadınların iş yükü azalmamıştır. Bu koşullar altında, orta ve uzun vadede, ev işi ve bakım sorumluluklarının, hanedeki bireyler tarafından daha eşitlikçi bir şekilde paylaşıldığı iş bölümlerinin, kadınların işgücüne katılmasının yolunu açacağı aşıkardır. Bu bağlamda hane içi eşitlikçi iş bölümleri özendirilmelidir.

Pandeminin daha vahim hale getirdiği bakım yüklerinin en azından bir kısmının devletin yetki alanında olduğu hatırlanmalıdır. Kısa vadede çocukların sağlıklı ortamlarda yüz yüze eğitime dönebilmeleleri hane için bakım sorumluluklarını önemli ölçüde azaltacaktır. Bu bakımdan hem öğretmenlerin hem de 11 yaş altı çocuğu olan ebeveynlerin aşılması önceliklendirilmelidir. Gerek okul öncesi gerek ilköğretim çağındaki çocuklar için kurumsal bakım hizmetleri yaygınlaştırılmalı ve ebeveynlerin çalışma saatleriyle uyumlu hale getirilmelidir.

Pandemide işgücü piyasasının dışına düşenlerin ekseriyetle kadınlar olduğu ortadadır. Bu olumsuz gelişme, pandeminin etkilerinin zayıfladığı günlerde unutulmamalı, işgücü piyasasının dışına çıkmış olan kadınların pandemi sonrası dönemde işgücüne dönmeleri teşviklerle özendirilmelidir.

## Son Notlar

- 1 | Bu araştırma TÜBİTAK tarafından 120K577 numaralı ve “COVID-19 Pandemisinde İşgücü Piyasası, Gelir Kayıpları ve Hane İçi Üretim” başlıklı proje kapsamında desteklenmiştir. Projede bursiyer olarak yer alan Talha Şamil Çakır ve her aşamada araştırma desteğini esirgemeyen Hamza Mutluay’a teşekkür ederiz.
- 2 | UNWomen. 2020. “From insights to action: Gender equality in the wake of COVID-19”.
- 3 | ILO. Temmuz 2020 “A gender responsive employment recovery”. ILO Policy Brief.
- 4 | OECD . Eylül 2020. “Response, recovery and prevention in COVID-19 pandemic in developing countries: Women and girls on the frontlines”. OECD Policy Responses to Coronavirus.
- 5 | Dünya Bankası. Ekim 2020. “The changing face of work and family life under COVID-19”. World Bank Policy Brief.
- 6 | UNDP. Ağustos 2020 .“Gender gaps in the care economy during COVID-19 pandemic in Turkey”.
- 7 | HCOVIDA katılımcıları kadın ve erkek olarak ayrı gruplar halinde tablolştırılmıştır, bu katılımcıların birbirlerinin eşleri olmadığı unutulmamalıdır.
- 8 | Buna göre belirtilen işlerin kim tarafından yapıldığına “Eşim” veya “Başkası” veya “Eşim ve başkası birlikte” cevabını verenler “Ev işlerinden sorumlu değil”, “Ben” veya “Ben ve başkası” veya “Ben ve eşim birlikte” veya “Ben, eşim ve başkası birlikte” cevabını verenler “Ev işlerinden kısmen de olsa sorumlu” kategorisi altında yer almaktadır.

### **İstanbul Politikalar Merkezi-Sabancı Üniversitesi-Stiftung Mercator Girişimi Hakkında**

İstanbul Politikalar Merkezi-Sabancı Üniversitesi-Stiftung Mercator Girişimi, Türkiye-Almanya ve Türkiye- Avrupa arasındaki akademik, politik ve sosyal bağları güçlendirmeyi hedeflemektedir. Ortaklığın kuruluş amacı, küreselleşen dünyada bilgi sahibi olma ve 21. yüzyılın koşullarıyla yüzleşebilmek için fikir ve insan alışverişinin önkoşul olduğu inancından kaynaklanmaktadır. Girişim, Avrupa bağlamında ve küresel ölçekte Türkiye ve Almanya'nın geleceği konusunda kurucu tarafların önemli olduğuna inandığı AB-Almanya-Türkiye ilişkileri ve İklim Değişikliği alanlarına odaklanmaktadır.

**Aysun Hızıroğlu Aygün**, İTÜ Ekonomi Bölümü Dr. Öğretim üyesidir.

**Selin Köksal**, Bocconi Üniversitesi doktora öğrencisi ve araştırmacısıdır.

**Gökçe Uysal**, Bahçeşehir Üniversitesi öğretim üyesi, Betam araştırmacısı ve 2019/20 Mercator-İPM araştırmacısıdır.

Bu politika notundaki yorumlar ve varılan sonuçlar, tamamen yazarlara aittir ve İPM'nin resmi görüşünü yansıtmamaktadır.

---

### **COVID-19 Pandemisinde Toplumsal Cinsiyet Eşitsizliği: Ev İşlerini Kim Yaptı? Çocuklara Kim Baktı?**

12 s.; 30 cm. - (İstanbul Politikalar Merkezi-Sabancı Üniversitesi-Stiftung Mercator Girişimi)

---

**Kapak Tasarımı ve Mizanpaj:** MYRA

2021

---

### **İstanbul Politikalar Merkezi**

Bankalar Caddesi Minerva Han No: 2 Kat: 4  
34420 Karaköy-İstanbul  
T +90 212 292 49 39  
ipc@sabanciuniv.edu - ipc.sabanciuniv.edu

**İ P M**

**İSTANBUL POLİTİKALAR MERKEZİ**  
SABANCI ÜNİVERSİTESİ  
STIFTUNG MERCATOR GİRİŞİMİ